

# Публичный доклад Муниципального бюджетного дошкольного образовательного учреждения №547 г. Екатеринбурга

## Общая характеристика ДОУ

Наименование ДОУ (по Уставу)	Муниципальное бюджетное дошкольное образовательное учреждение детский сад общеразвивающего вида с приоритетным осуществлением деятельности по познавательно-речевому развитию воспитанников № 547
Сокращенное наименование	МБДОУ детский сад № 547
Тип	Дошкольное образовательное учреждение
Вид	Детский сад общеразвивающего вида с приоритетным осуществлением деятельности по познавательно-речевому развитию детей
Свидетельство о государственной регистрации	06554-И-ЕИ №460 от 11.12.2001
Лицензия на образовательную деятельность	Серия 66 № 0000337 от 04.02.2013 года. Срок действия: бессрочно.
Учредитель	Управление образования Администрации города Екатеринбурга
Заведующий	Татьяна Васильевна Иванова - руководитель высшей категории, Почетный работник общего и профессионального образования РФ.
Местонахождение	г. Екатеринбург, пер. Парковый, 37-А
Транспорт	Трамвай № А, 5А, 16, 20, 23, 26, 32 - остановка «Советская» Троллейбус № 4 - остановка «Уральская» Автобус № 28 - остановка «Советская»
Режим работы	МБДОУ № 547 работает в режиме пятидневной рабочей недели, с 08.00 до 18.30, за исключением выходных и праздничных дней
Адрес сайта в интернете	<a href="http://www.kindgarden.ru">www.kindgarden.ru</a>
Адрес электронной почты	fkinder@mail.ru
Телефон, факс	8(343) 341-14-55, 8(343)349-53-79

Муниципальное бюджетное дошкольное образовательное учреждение детский сад общеразвивающего вида с приоритетным осуществлением деятельности по познавательно-речевому развитию детей №547 находится в здании, построенному по типовому проекту, и расположено в Кировском районе города Екатеринбурга. Для этого района города характерна высокая концентрация образовательных учреждений, объектов культуры и спорта, научно-исследовательских институтов, предприятий торговли и бытового обслуживания.

Территория детского сада ровная, здание находится в центре. Газоны занимают 75-80 % территории, остальная площадь приходится на асфальтовые и грунтовые площадки, дорожки.

Затененность территории достаточно высока, что в летний период создает благоприятный микроклимат для прогулок. Среди деревьев преобладают лиственные породы, а значит весной и зимой на участке много света.

На территории имеются игровые площадки, а также альпийский газон и цветочные клумбы. Кроме того есть спортивная площадка.

### **Состав воспитанников**

В 2016-2017 году в МБДОУ укомплектовано 11 групп. Фактический списочный состав 297 ребенка. Количество возрастных групп 11, из них: 1 группа раннего возраста; 10 групп дошкольного возраста.

Контингент воспитанников социально благополучный. Преобладают дети из русскоязычных полных семей, дети из семей служащих.

### **Общая численность воспитанников**

№п/п	Группа	Возраст	Кол-во детей	Кол-во мальчиков	Кол-во девочек
1	Группа раннего	2-3 лет	26	12	14
2	Младшая группа	3-4 лет	26	18	7
3	Младшая группа	3-4 лет	25	14	11
4	Средняя группа	4-5 лет	26	9	17
5	Средняя группа	4-5 лет	25	16	15
6	Старшая группа	4-5 лет	27	18	13
7	Старшая группа	5-6 лет	28	17	11
8	Старшая группа	5-6 лет	31	15	14
9	Подготовительная группа	6-7 лет	27	11	15
10	Подготовительная группа	6-7 лет	27	11	10
11	Подготовительная группа	6-7 лет	28	12	15
Итого 11 групп	2016-2017 г.г.	2-7 лет	297	155	142
	2015-2016 г.г.	2-7 лет	274	138	136
	2014-2015 г.г.	2-7 лет	225	114	110

## **Структура управления МБДОУ.**

Важным в системе управления МБДОУ является создание механизма, обеспечивающего включение всех участников педагогического процесса в управление. Управленческая деятельность по своему характеру является деятельностью исследовательской и строится на основе отбора и анализа педагогической и управленческой информации.

### **Управляющая система состоит из двух структур:**

**I структура** - общественное управление:

- Педагогический совет;
- Общее собрание трудового коллектива;
- Совет родителей,

Их деятельность регламентируется Уставом МБДОУ и соответствующими положениями.

**II структура** - административное управление, которое имеет линейную структуру.

**I уровень** - заведующий МБДОУ.

Управленческая деятельность заведующего обеспечивает:

- материальные, организационные;
- правовые;
- социально-психологические условия для реализации функции управления

образовательным процессом в МБДОУ.

Объект управления заведующего - весь коллектив.

**II уровень** – заместитель по ВМР, заместитель по АХЧ, заместитель по финансовой работе.

Объект управления управленцев второго уровня - часть коллектива согласно функциональным обязанностям.

**III уровень** управления осуществляется воспитателями, специалистами и обслуживающим персоналом.

Объект управления - дети и родители.

## **Миссия МБДОУ**

Выполнение государственного заказа и семьи на обеспечение качественного образования в ходе реализации образовательных программ дошкольного уровня образования с приоритетным осуществлением интеллектуального и физического развития, направленных на формирование личности с развитым интеллектом, знанием родного и иностранного языка, навыками познавательной деятельности, высоким уровнем культуры. Воспитанникам гарантировано создание комфортных условий для охраны и укрепления их психофизического здоровья, эмоционального благополучия, безопасности в соответствии с индивидуальными особенностями. При этом для полноценного развития личности каждого ребенка учитываются запросы основных заказчиков на образовательные услуги, организуется активное взаимодействие всех участников образовательного сообщества в воспитании и развитии у детей самостоятельности, ответственности, активности, инициативности, трудолюбия, ценностно-деятельностного отношения к окружающей природе, семье, родному городу, миру.

## **Приоритетные задачи на следующий учебный год**

1. Охрана и укрепление физического и психического здоровья детей (в том числе их эмоционального благополучия).
2. Сохранение и поддержка индивидуальности ребенка, развитие индивидуальных способностей и творческого потенциала каждого ребенка как субъекта отношений с людьми, миром и самим собой.
3. Формирование общей культуры воспитанников, развития их нравственных, интеллектуальных, физических, эстетических качеств, инициативности, самостоятельности и ответственности, формирование предпосылок учебной деятельности.
4. Обеспечение вариативности и разнообразия содержания образовательных программ и организационных форм уровня дошкольного образования, возможности формирования образовательных программ различных уровней сложности и направленности с учетом образовательных потребностей и способностей воспитанников.
5. Формирование социокультурной среды, соответствующей возрастным и индивидуальным особенностям детей.
6. Обеспечение равных возможностей полноценного развития каждого ребенка в период дошкольного детства независимо от места проживания, пола, нации, языка, социального статуса, психофизиологических особенностей.
7. Обеспечение преемственности основной образовательной программы дошкольного и начального общего образования.
8. Овладение новыми педагогическими технологиями, способствующими формированию у детей интегративных качеств личности.
9. Психолого-логопедическая помощь в интеграции детей с особыми образовательными потребностями в единое образовательное пространство.
10. Научно-методическое, информационное обеспечение педагогического процесса.

## **Содержание обучения и воспитательного процесса**

Воспитательно-образовательная работа:

- ориентирована на создание условий для активного участия детей в образовательном процессе, включения их в игровую, продуктивную, исследовательскую, познавательно-речевую, общение и др. деятельность, на основе развития творческого личного потенциала, а также формирования благоприятного микроклимата в различных сферах жизнедеятельности воспитанников.
- строится в контексте гуманизации, демократизации в сфере отношений детей на всех уровнях

и ступенях развития процесса и предусматривает полноценное использование возможностей семьи, других сфер микросреды личности, самого ребенка на основе принципов самореализации, самоактуализации, саморазвития.

- реализуется посредством содержательно-деятельностного и организационного взаимодействия всех социальных институтов, в том числе семьи, открытой среды и самой личности как активного субъекта этого процесса. Осуществляется:

- в сфере целеполагания через вычленение общих для всех воспитательных задач, дифференцированных применительно к воспитательным возможностям каждого участника образовательного процесса;

- в процессе ежедневной организации жизнедеятельности детей дошкольного возраста с учетом их жизненного опыта, приобретенного во взаимодействии с ближайшим окружением;

- в сфере организационно-воспитательной деятельности, реализации психолого-педагогических задач образования посредством интеграции и дифференциации воспитательных, образовательных задач.

### **Качество реализации образовательной программы.**

#### **Кадровое обеспечение воспитательно-образовательного процесса.**

##### **Сведения о педагогических кадрах**

Общее количество педагогов		Образование		Аттестационные категории	
Воспитатели и (включая старшего)	специалисты	высшее	средне-специальное	высшая	первая
12	5	15	2	0	6

##### **Узкие специалисты:**

- учитель-логопед - 2;
- инструктор по физвоспитанию - 1;
- музыкальный руководитель - 2

##### **Основными помещениями МБДОУ являются:**

- помещения для 11 групп;
- медицинский блок (кабинет медицинской сестры, процедурная, изолятор);
- пищеблок;
- прачечная;
- физкультурный и музыкальный зал;
- кабинет учителя-логопеда;
- кабинет музыкального работника;
- костюмерная;
- методический кабинет;
- кабинет дополнительного образования;
- участки для прогулок детей;
- на прилегающей территории - спортивная площадка.

Все кабинеты оснащены современным оборудованием.

При организации развивающей предметно-пространственной среды учитывается существующая модель образовательного процесса в МБДОУ.

## **Модель образовательного процесса:**

- специально-организованная деятельность;
- предметно-пространственная среда;
- эмоционально и нравственно обоснованное личностное взаимодействие взрослых и детей (духовное пространство МБДОУ).

Среда организована в двух уровнях: духовно-пространственном и предметно-пространственном, что обеспечивает не только отношение ребенка к среде, но и влияние на него среды.

Такой подход позволяет ребенку выбрать способ действия в среде или самостоятельно опробовать еще незнакомый, соответствующий уровню его развития.

Таким образом, детский сад оборудован для своего полноценного функционирования на 90 %. Предметно-развивающая среда соответствует требованиям к среде развития ребёнка и заявленной образовательной программе.

Образовательная программа определяет содержание и организацию образовательного процесса для дошкольников и направлена на формирование общей культуры, развития физических, интеллектуальных и личностных качеств, формирование предпосылок учебной деятельности, обеспечивающих социальную успешность, сохранение и укрепление здоровья детей дошкольного возраста, коррекцию недостатков в физическом и психическом развитии детей.

Программа обеспечивает единство воспитательных, развивающих и обучающих целей и задач образования детей дошкольного возраста, в процессе реализации которых формируются такие знания, умения и навыки, которые имеют непосредственное отношение к развитию детей дошкольного возраста.

Программа предполагает построение образовательного процесса на адекватных возрасту формах работы с детьми. Основной формой работы с детьми дошкольного возраста и ведущим видом деятельности для них является игра.

В педагогическом процессе используется фронтальная, подгрупповая и индивидуальные формы работы с детьми.

## **Платные образовательные услуги**

Одним из способов повышения качества образования является реализация творческого потенциала воспитанников. Один из методов поддержки развития и воспитания детей - обогащение образовательного процесса.

В нашем дошкольном учреждении это организация разных видов детской деятельности для закрепления полученных знаний в системе платных образовательных услуг на базе МБДОУ:.

За счет этих занятий создается дополнительная мотивация и необходимые условия для прогрессивного развития одаренных детей.

По результатам наблюдений за работой воспитателей и специалистов мы выявили, что основным методом работы воспитателей с детьми (как того и требует программа) является педагогика сотрудничества, когда воспитатель и ребенок общаются и действуют «на равных». Педагоги обращают особое внимание на создание проблемных ситуаций, экспериментально-поисковой и строительно-конструктивной деятельности, в которой ребенок может ярко проявить себя, выразить свое истинное отношение к тем или иным явлениям. Широко используются ими и игровые методы, активизирующие самостоятельность и инициативу ребенка, его творческие способности.

Таким образом, мы можем сделать вывод, что в практике работы с детьми преобладают гуманные отношения между воспитателями и детьми. В результате правильно построенного

образовательного процесса, созданных условий и знания технологий дошкольное учреждение систематически и объективно отслеживает динамику развития детей.

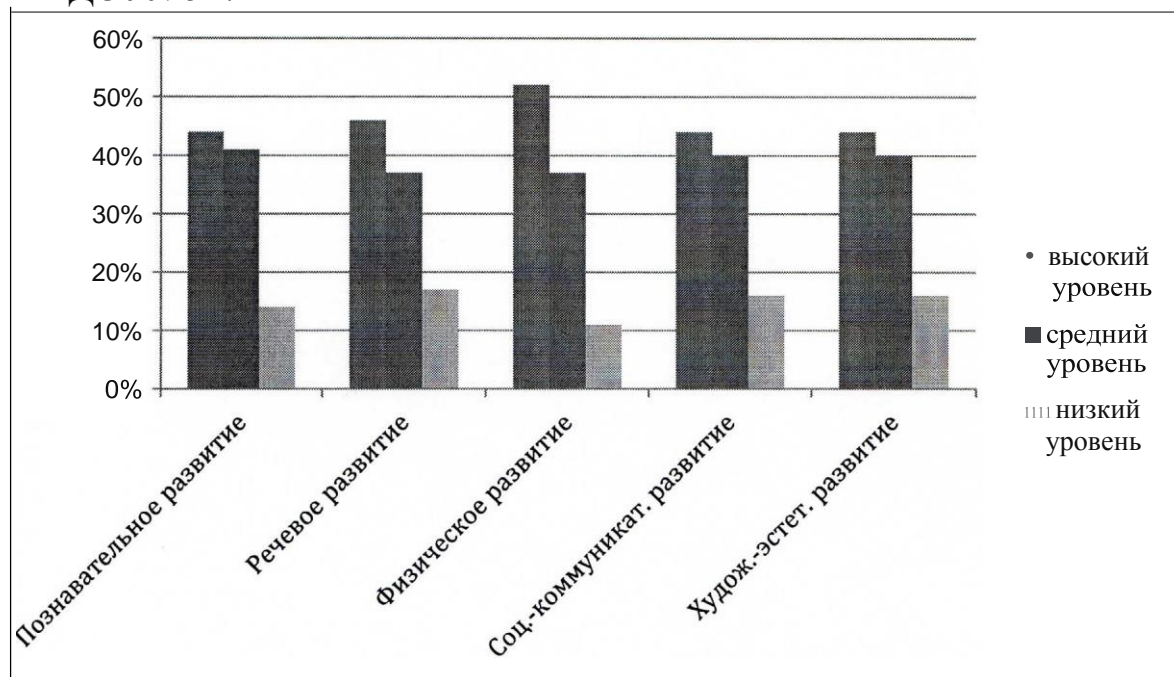
**Перечень программ платных образовательных услуг:**

- «Шаг к общению»
- «Фитнес детям»
- «Мир танца»
- Изостудия «Волшебная кисточка»



## Результаты воспитательно-образовательной деятельности.

Результаты освоения образовательной программы воспитанниками  
МБДОУ №547



## Здоровье-сберегающие технологии

В МБДОУ соблюдаются правила по охране труда, и обеспечивается безопасность жизнедеятельности воспитанников. Своевременно проводятся инструктажи, разработаны инструкции и правила по охране труда и технике безопасности. В детском саду соблюдаются санитарно-технические условия - это питьевой, световой, тепловой, воздушный режимы. Созданы условия для питания сотрудников.

В МБДОУ организовано 3-х разовое питание согласно 10 дневному меню, разработанного на основе физиологических потребностей в пищевых веществах и норм питания, согласованного отделом санитарного надзора Управления Федеральной службы по надзору в сфере защиты прав потребителей и благополучия человека. В меню представлены разнообразные блюда, исключены их повторы. Между завтраком и обедом дети получают соки или фрукты. В ежедневный рацион питания включены основные продукты, овощи, фрукты и остальные продукты (творог, рыба 2 раза в неделю).

В ДОУ созданы необходимые условия для медицинского и социально-психологического обеспечения воспитательно-образовательного процесса:

- физкультурный зал с современным и нетрадиционным физкультурным оборудованием;
- спортивная площадка;
- 3 спортивных комплекса;
- кабинет медсестры;
- процедурный кабинет;
- физкультурные уголки в группах;
- кабинет логопеда.

В нашем детском саду организован логопункт для детей с 5-ти лет, имеющих нарушения в речевом развитии.



Режим дня и сетка занятий логопеда и воспитателя строится с учетом возрастных, речевых и индивидуальных особенностей детей, а также решаемых в процессе обучения и воспитания коррекционных задач.

В детском саду к работе с воспитанниками привлекаются:

- заместитель заведующего по воспитательно-методической работе;
- учитель-логопед;
- музыкальный руководитель;
- инструктор по физической культуре;
- воспитатели;
- медсестра;
- врач-педиатр.

### **В течение года в МБДОУ:**

- гибкий режим дня;
- ежедневная утренняя гимнастика, физкультурные занятия, подвижные игры, физкультурные досуги;
- дыхательная гимнастика;
- закаливающие процедуры (солевое закаливание с профилактикой плоскостопия, вдыхание паров чеснока и лука во время сезонного подъема ОРВИ, контрастное обливание ног, воздушное закаливание);
- витаминизация блюд (витамин С, различные фиточаи, отвар шиповника, овса, кислородный коктейль, морсы из свежемороженой ягод).

В каждой группе имеются бактерицидные облучатели - рециркуляторы, увлажнители воздуха.

### **Показатели заболеваемости за последние 3 года**

Учебный год	Пропущено дней одним ребенком	Пропущено дней одним ребенком по болезни
2014-2015 уч.год	50,8	7,7
2015 - 2016 уч.год	22	7
2016-2017уч.год	29	7,5

## Распределение детей по группам здоровья

Учебный год	I группа	II группа	III группа	IV группа	Всего
2014–2015 уч. год	56	158	11	0	225
2015–2016 уч. год	60	201	10	3	274
2016–2017 уч. год	75	211	3	3	292

Приведенные данные подтверждают результативность оздоровительной работы с детьми.

В МБДОУ созданы необходимые условия для медицинского и социально-психологического обеспечения воспитательно-образовательного процесса.

В МБДОУ ведется квалифицированная работа с детьми, имеющими нарушения речи.

Создана доброжелательная психологическая атмосфера.

Преобладает личностно-ориентированное взаимодействие с детьми.

Медицинское обеспечение на достаточно высоком уровне.

## Взаимодействие МБДОУ и семьи

1. Приглашение родителей для участия в образовательном процессе:  
Знакомство родителей с образовательной программой МБДОУ, методологией, порядком работы;  
Предоставление результатов мониторинга развития ребенка;  
Включение родителей в оценку результатов образовательного процесса;  
Привлечение родителей в совместную работу с детьми: участие в смотрах-конкурсах на уровне детского сада, подготовка к праздникам, изготовление костюмов, совместное участие в мероприятиях;
2. Основные формы работы с родителями:  
Индивидуальные консультации;  
Дни открытых дверей;  
Оформление информационных стендов:
  - Информация о прогнозируемых изменениях в работе МБДОУ;
  - Информация, приветствующая родителей в МБДОУ;
  - Информация о традиционных праздниках;Размещение новостей, фотоотчетов на сайте МБДОУ;  
Персональная рассылка по электронной почте;  
Совместные праздники:
  - Мишкина неделя;
  - Мамин день;
  - День защитника Отечества;
  - Олимпиады;
  - Масленица;
  - День рождения детского сада;
  - Музыкальные спектакли на сцене Театра «Щелкунчик»;
  - День защиты детей;
  - Летние праздники.

## **Выводы о деятельности МБДОУ и перспективы его развития**

Анализ деятельности за 2016-2017 учебный год показал, что применяемые формы, методы и средства образовательного процесса соответствуют возрастным, психофизиологическим особенностям, интересам и потребностям детей. Федеральный государственный образовательный стандарт дошкольного образования ставит перед МБДОУ достаточно сложные задачи и предъявляет высокие требования к построению воспитательно - образовательного процесса и взаимодействия с семьями дошкольников.

Планируется внедрение в воспитательно-образовательную работу новой модели проведения процедур оценки качества дошкольного образования, что позволит более точно, по каждому ребенку определить степень успеваемости по всем образовательным областям. Также, благодаря новой модели в оценке качества образования, родители могут принять участие в анкетировании по определению уровня удовлетворенности качеством образования, что очень важно для МБДОУ.

### **Перспективы развития на 2017 - 2018 учебный год:**

- Дальнейшее взаимодействия с родителями воспитанников в вопросах рационального питания дошкольников, создания информационной среды для родителей по организации питания в МБДОУ;
- Индивидуализации дошкольного образования за счет разработки и реализации индивидуальных маршрутов воспитания и развития детей;
- Взаимодействия специалистов, воспитателей и родителей МБДОУ в вопросах коррекции и развития детей;
- Обеспечить развитие социального компонента образовательной среды МБДОУ (от воздействия к личностно-ориентированному взаимодействию).
- Внедрить информационно-коммуникационные технологии в образовательный и управленческий процессы МБДОУ.
- Повысить уровень компетентности педагогического коллектива дошкольного учреждения в вопросах применения современных информационных технологий;
- Разработать новую систему мониторинга по оценке качества и освоению детьми содержания образовательных областей и организации образовательного процесса в МБДОУ;
- Повышение квалификации педагогов МБДОУ через систему непрерывного образования в соответствии с ФГОС ДО;

### **Нам предстоит:**

- Доработать нормативно-правовую базу деятельности учреждения;
- Улучшить материально-техническое обеспечение;
- Внести изменения в содержание образовательного процесса по организации перспективного планирования согласно ФГОС;
- Реализовать стратегический план действий программы Развития МБДОУ;
- Расширить сеть образовательных услуг

## **Научно-методическое сопровождение и консультирование:**

### *г. Санкт-Петербург*

- Педагогический университет им. Герцена. Обучение и семинары с авторами примерной образовательной программы «Детство» на базе МБДОУ

### *г. Москва*

- НОУ Международная американская «Модельная школа Завтрашнего Дня»
- ФГБНУ «Федеральный институт педагогических измерений»

### *г. Екатеринбург*

- ГАОУ ДПО СО «Институт развития образования»
- Информационно-методический центр Кировского района
- Уральский государственный педагогический университет
- Педагогический колледж №1

## **Совместные мероприятия по преемственности дошкольно-образовательных программ и программ начального общего образования:**

- МОУ Гимназия №35

## **Совместные мероприятия:**

- Свердловская филармония
- Театр балета «Щелкунчик»
- Городские театральные студии